



數位電子門鎖

使用說明書 YDM3109+



使用前請詳閱本說明書

為改善產品效能及品質，本產品之功能和設計可能更改，恕不另行通知。

簡介

感謝您選擇 Yale 數位電子門鎖。

新款 Yale 數位電子門鎖使用最新科技讓您的生活更臻方便。

本使用說明書讓您能更了解並且安全使用本產品。

使用前敬請詳閱本說明書。

展開您的新生活!

The world's favorite lock



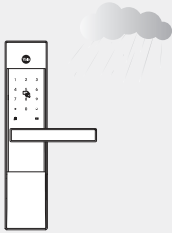
目錄

注意事項	04
產品特色	05
產品構成	06
產品規格	07
名稱識別	08
快速設定 (進階模式)	10
設定管理者密碼	10
快速設定 (一般模式)	13
產品設定	15
一般模式	
進階模式	
登記使用者密碼 登記使用者卡片鑰匙	15
變更管理者密碼	16
登記及刪除使用者密碼	17
登記及刪除卡片鑰匙	18
登記及刪除一次性密碼	19
刪除所有驗證資料	20
電子密碼鎖設定	21
登記及刪除遙控器	22
登記及刪除控制器	23
產品設定	24
以密碼開門	24
以卡片鑰匙開門	24
上鎖	25
從內部開門	26
安全把手設定	27
使用虛位密碼功能開門	28
外部強制上鎖 內部強制上鎖	29
自動 / 手動上鎖 音量調整	30
入侵警報 三分鐘自動鎖死功能 遺失卡片鑰匙	31
緊急機械式鑰匙操控 產品故障	32
產品設定	33
電池耗盡時，緊急供電	33
電源供應	33

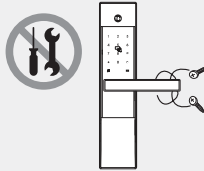
注意事項

請仔細閱讀

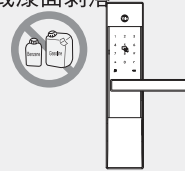
請勿將本產品安裝於
室外環境



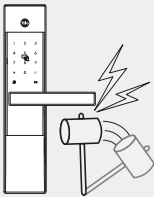
請勿自行嘗試拆卸本
電子鎖，否則可能觸
電及損壞產品



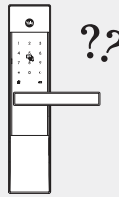
請勿以水及汽油或苯
等任何溶劑清潔產
品，可能導致電子鎖
電路損壞、產品劣
化、或漆面剝落



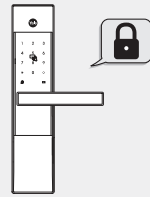
請勿以工具敲擊產品



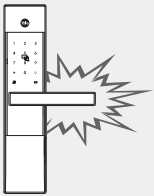
請牢記及安全的保存
您的密碼



當您外出時，請務必確
認門鎖是否確實鎖上



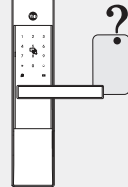
請小心門把以免撞擊
受傷



安全起見，在此電子鎖
安裝完成後，請將您的
備份鑰匙存放在安全且
方便取得之處



當您作廢遺失的卡片鑰
匙時，須立即重新登記
所有剩餘的鑰匙



注意

請務必遵守以上說明，以避免您受傷或是財物損失。

產品特色

1 門鎖警示

耶魯數位電子門鎖具有內建警示功能。如果電子鎖的鍵盤區受損，警報音會響起。

2 感應卡片認證

您可以使用如信用卡或悠遊卡等 ISO 14443 A類型的 RFID 卡片作為卡片鑰匙。

3 電子密碼系統

您可以方便地以密碼開門，耶魯數位電子門鎖讓您享受無鑰匙的自由與便利性。

4 緊急電源備源

若您的電池耗盡，仍有 9V 電池電源可供使用。

5 虛位密碼

為避免您的密碼外洩，耶魯數位電子門鎖讓您可於設定的密碼前或後輸入假數字。

6 自動上鎖功能

當您進入家門後，外側把手將自動失效以防任何人尾隨進入。

7 遠端控制系統 (選配)

使用遙控器「遠端」開／關門。

8 Zwave / Zigbee (選配)

利用 Zwave / Zigbee 網路連接耶魯數位電子門鎖遙控模組。

9 BLE (選配)

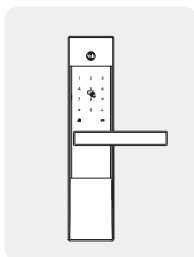
利用 BLE 與您的智慧型手機連接。

產品構成

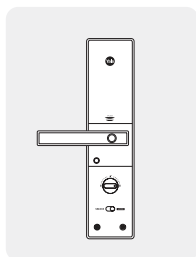
基本配備

本基本配備可能因產品性能及/或品質改善而變更，恕不另行通知。

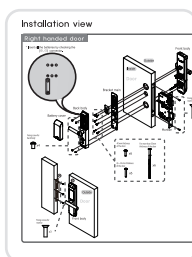
》基本配備



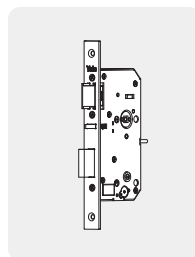
前面板 (前鎖體)



後面板 (主體)



安裝圖



鎖匣



使用指南

4 張卡片鑰匙
4 顆 AA 電池
緊急機械鑰匙
受口片
螺絲

》選配配件

- 遙控器
- 遙控模組
- Z-Wave 模組
- Zigbee 模組
- BLE 模組

產品規格

規格

零件名稱	規格	備註	
前面板 (前鎖體)	68.6(寬) x 306.6(高) x 27.0(深)(70.6)mm ／ 鋅壓鑄件	操作溫度: -15~55°C (5~131°F)	
後面板 (主體)	72.8(寬) x 306.6(高) x 37.0(深)(80.8)mm ／ 阻燃ABS, 鍍鋅		
把手	鋅壓鑄件		
卡片鑰匙	4 張	最多 40 張	
電池	4 顆 1.5V AA 鹼性電池 (操作電壓: 4.5~6V)	持續最長一年 (每天使用 10 次)	
鎖匣	鋼及SUS430		
選配項目	遙控器	無線	選配
	Z-Wave		
	Zigbee		
	BLE 模組		

※ 電池壽命會因使用環境的溫度、濕度、使用頻率及電池品質略有不同。

※ 購買產品時，請務必確認所有零件皆包含在內。

※ 選配產品可能因國家或當地經銷商而無法提供。



回收資訊請洽當地主管機關或零售商。



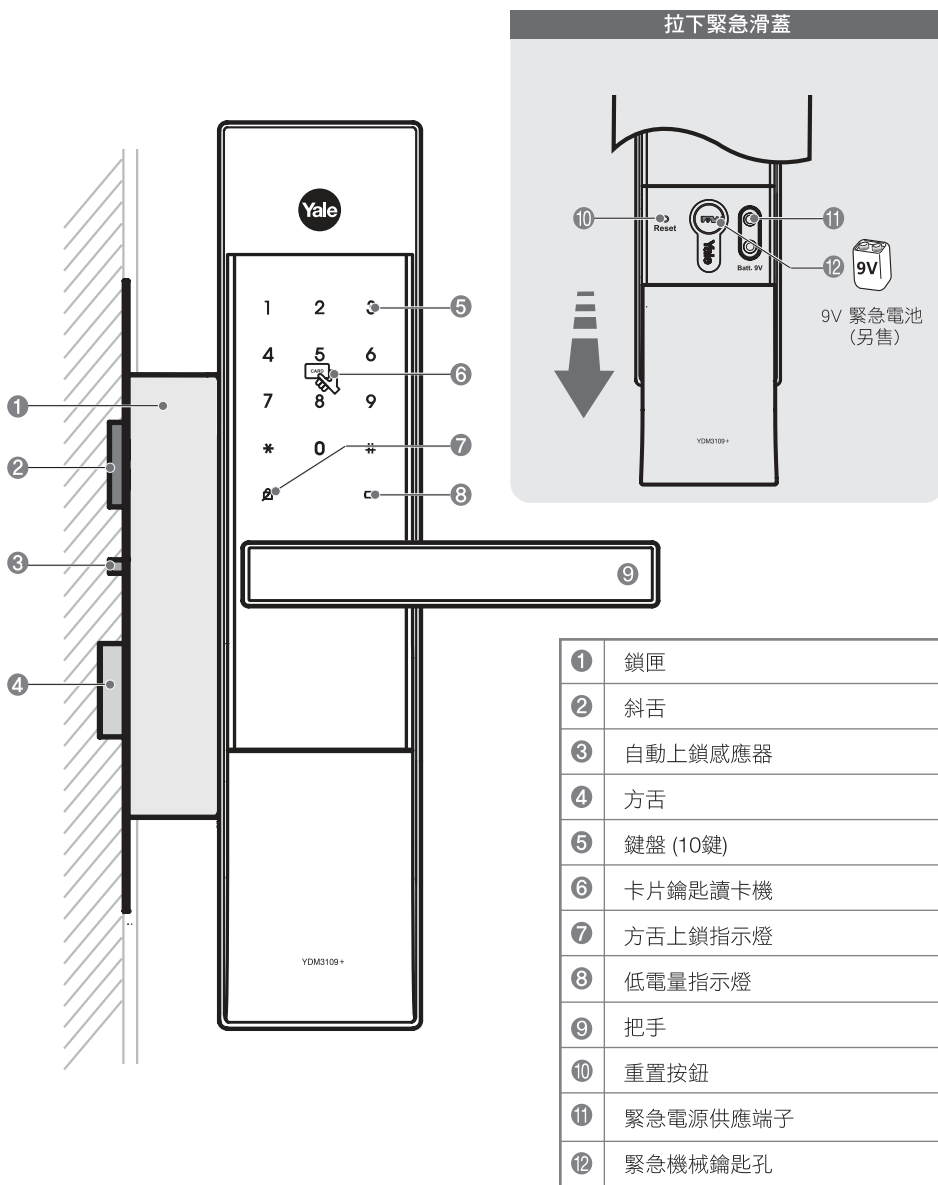
注意事項:
確認您當地的廢棄物丟棄規
範，請務必回收電子產品所產
生的廢棄物。



名稱識別

前面板

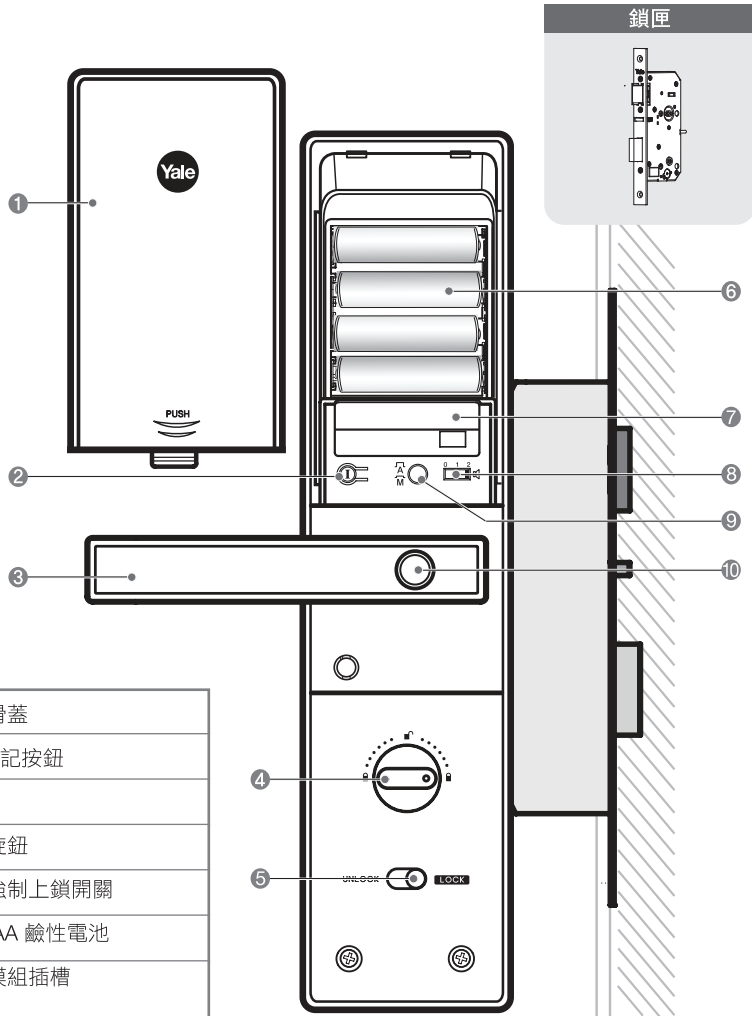
請將前面板 (前鎖體) 安裝於門扇外



名稱識別

主體

請將主體 (後面板) 安裝於門扇內



①	電池滑蓋
②	① 登記按鈕
③	把手
④	手動旋鈕
⑤	內部強制上鎖開關
⑥	1.5V AA 鹼性電池
⑦	遙控模組插槽 (選配)
⑧	音量調節開關
⑨	自動/手動上鎖按鈕
⑩	安全把手按鈕

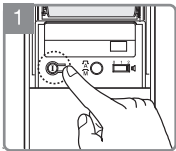
快速設定

快速選單

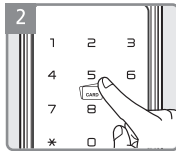
	手掌觸碰鍵盤以開始和結束動作	M 	輸入管理者密碼 (4 ~ 10 碼)
1 	點擊顯示數字	U 	輸入使用者密碼 (4 ~ 10 碼)
	按鍵盤上的 [*] 字鍵	V 	輸入訪客密碼 (只有 4 碼)
	按鍵盤上的 [#] 字鍵	O 	輸入一次性密碼 (只有 4 碼)
I 	從電池蓋內側按下 (登記) 按鈕		輸入使用者卡片鑰匙 (至多 40 張)
	依使用指示的設定重複操作	U N 	使用者插槽編號須為 2 碼

登記使用者密碼 (4~10 碼)

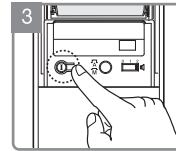
I **U** **PIN** 使用者密碼登記 (4~10 碼) - 只有一組使用者密碼 **I** 繼續



按下 **1** 按鈕



輸入新的使用者密碼



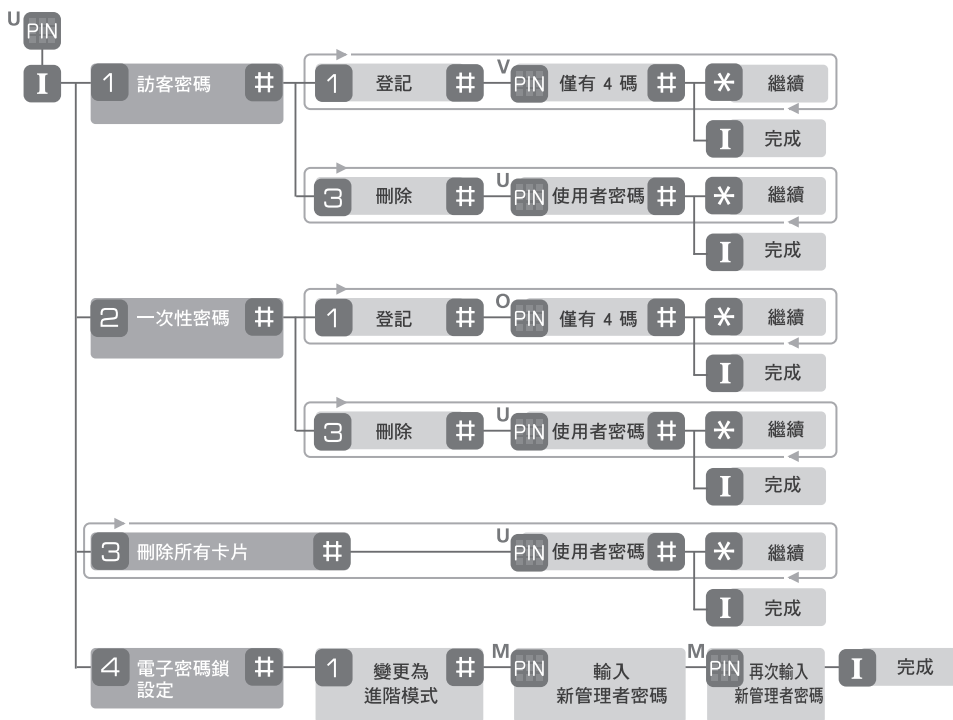
按下 **1** 按鈕以完成

快速設定

一般模式

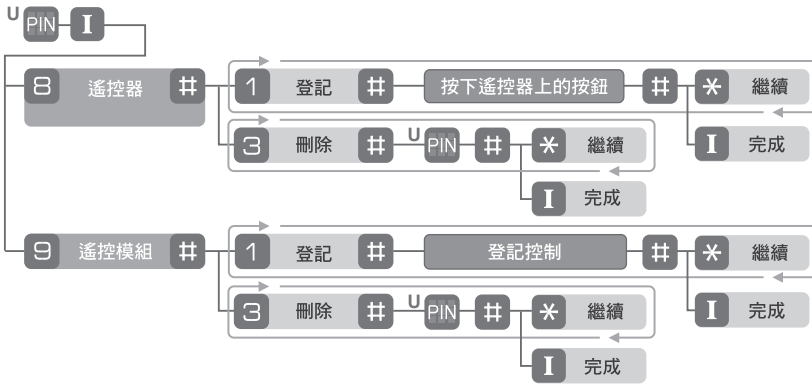
快速選單 (一般模式)

- I** ^U **PIN** 登記使用者密碼 (4~10 碼) - 只有一組使用者密碼 **I** 完成
- I** ^U **CARD** 登記使用者卡片 - 最多達 40張 視需要
重複操作 **I** 完成



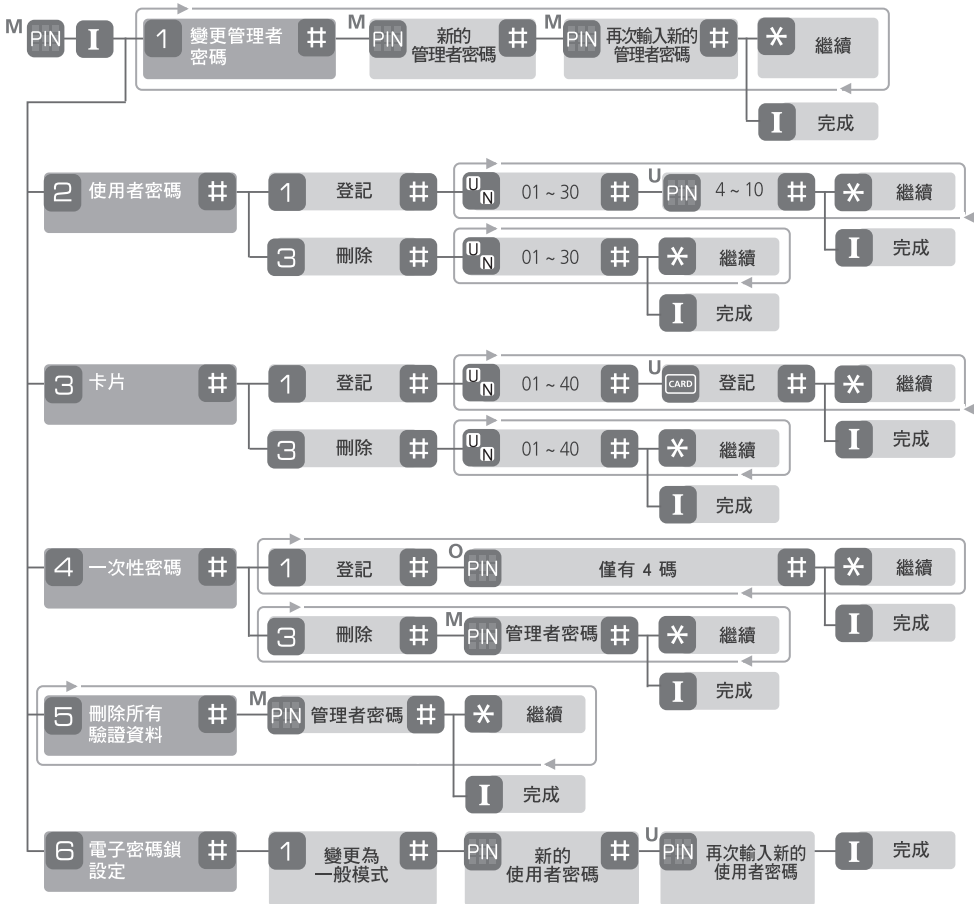
快速設定

一般模式



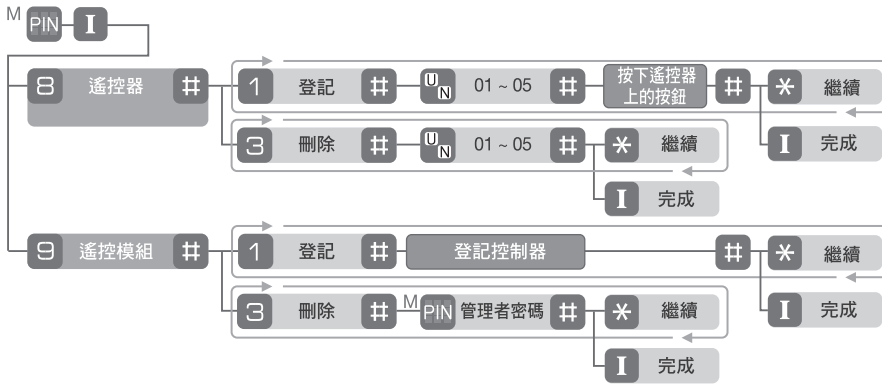
快速設定

一般模式



快速設定

一般模式

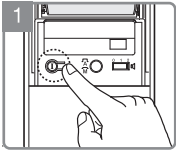


設定

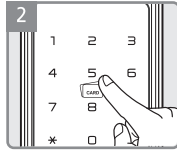
一般模式

登記使用者密碼 (4~10 碼)

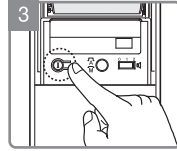
I U PIN 使用者密碼登記 (4~10 碼) - 只有一組使用者密碼 **I** 繼續



按下 **U** 按鈕



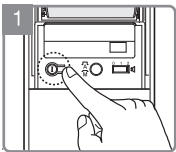
輸入新的使用者密碼



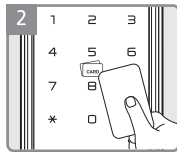
按下 **U** 按鈕
以完成

登記使用者卡片 (至多 40 張)

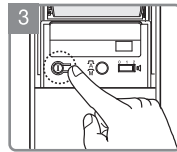
I CARD 使用者卡片登記 - 最多達 40 張 **I** 視需要重複操作 **I** 完成



按下 **CARD** 按鈕



將需要登記的卡片鑰匙——輕觸讀卡機



按下 **CARD** 按鈕
以完成

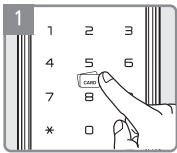
▲ 注意

- 登記使用者密碼及卡片鑰匙時，請確保您的門是開啟狀態，因為在您嘗試登記或變更認證時可能不慎將門上鎖。
- 在新的使用者密碼登記後，之前登記的密碼將自動失效。
- 建議您定期變更使用者密碼。

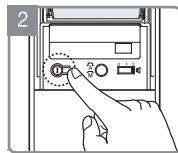
設定

進階模式

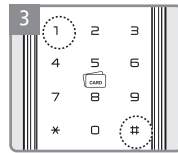
變更管理者密碼



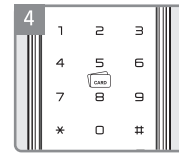
輸入管理者密碼



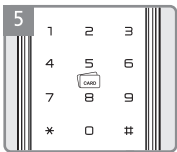
按 **I** 鍵



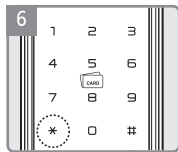
按 [1][#] 鍵以
變更管理者密碼



輸入新的管理者
密碼後按 [#]

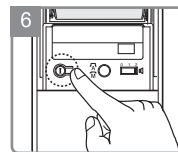


再次輸入管理者
密碼後按 [#]



按 [*] 鍵繼續

或

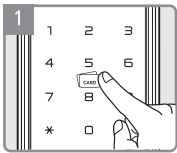
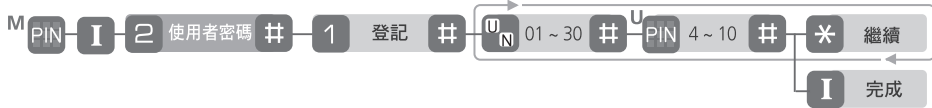


按 **I** 鍵結束

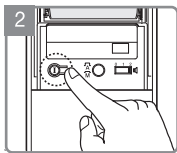
設定

進階模式

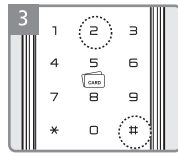
登記使用者密碼



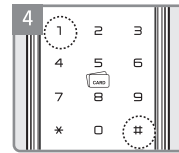
輸入管理者密碼



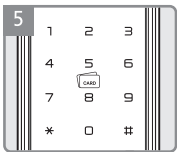
按 **I** 鍵



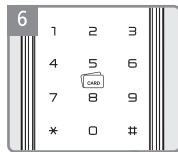
按 [2][#] 鍵



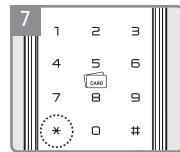
按 [1][#] 鍵以
登記使用者密碼



輸入使用者編號
(01~30) 後按 [#]

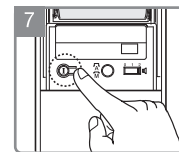


輸入使用者密碼
(4~10碼) 後按 [#]



按 [*] 鍵繼續

或



按 **I** 鍵結束

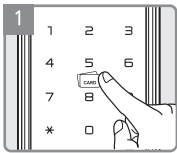
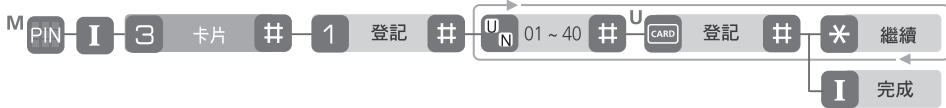
刪除使用者密碼



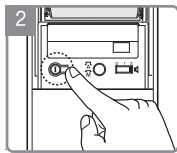
設定

進階模式

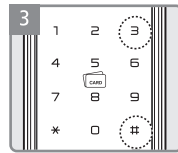
登記卡片



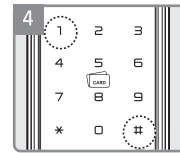
輸入管理者密碼



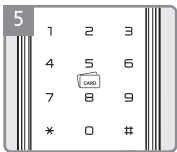
按 I 鍵



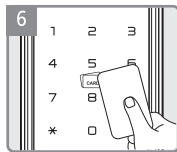
按 [3][#] 鍵



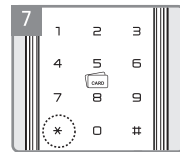
按 [1][#] 鍵以
登記卡片鑰匙



輸入使用者編號
(01~40) 後按 [#]

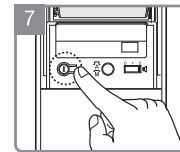


將需要登記的卡片鑰匙——輕觸讀卡機，
並按 [#] 鍵



按 [*] 鍵繼續

或



按 I 鍵結束

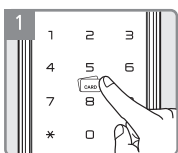
刪除卡片



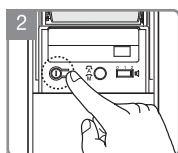
設定

進階模式

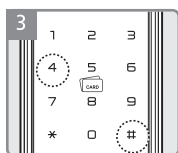
登記一次性密碼



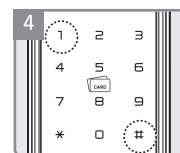
輸入管理者密碼



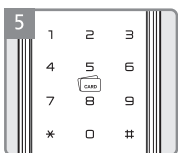
按 I 鍵



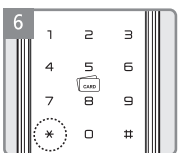
按 [4][#] 鍵



按 [1][#] 鍵以
登記一次性密碼

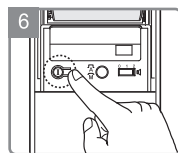


輸入一次性密碼
(4 碼) 後按 [#]



按 [*] 鍵繼續

或



按 I 鍵結束

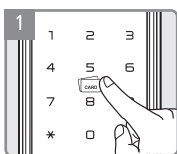
刪除一次性密碼



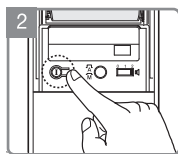
設定

進階模式

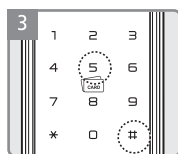
刪除所有驗證資料



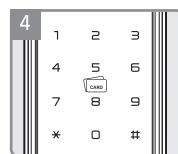
輸入管理者密碼



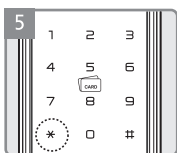
按 **I** 鍵



按 [5][#] 鍵

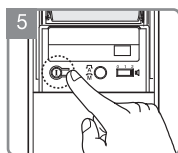


輸入管理者密碼
後按 [#]



按 [*] 鍵繼續

或



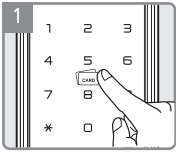
按 **I** 鍵結束

設定

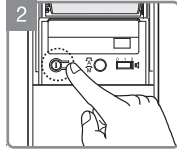
進階模式

電子密碼鎖設定

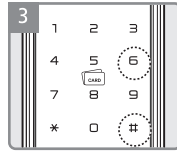
M PIN I 6 電子密碼鎖設定 # 1 變更為一般模式 # U PIN 新的使用者密碼 # U PIN 再次輸入新的使用者密碼 I 完成



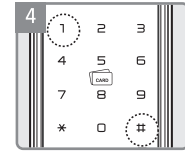
輸入管理者密碼



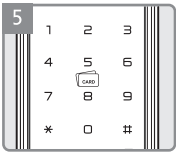
按 I 鍵



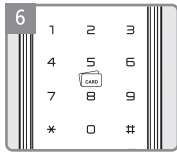
按 [6][#] 鍵



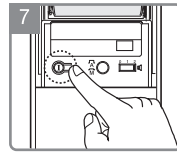
按 [1][#] 鍵變更為一般模式



輸入新的使用者密碼後按 [#]



再次輸入新的使用者密碼

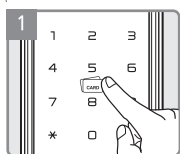
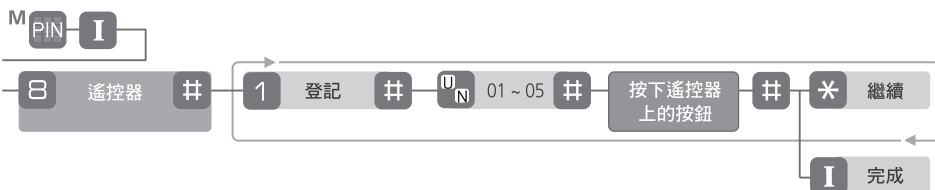


按 I 鍵結束

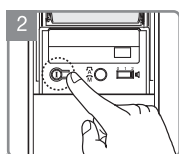
設定

進階模式

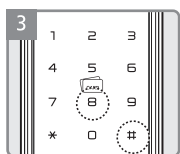
登記遙控器



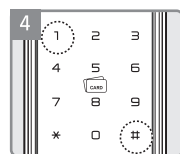
輸入管理者密碼



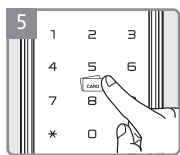
按 I 鍵



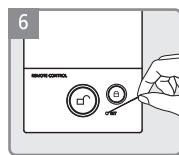
按 [8] [#] 鍵



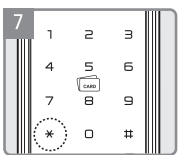
按 [1] [#] 鍵以登記遙控器



輸入使用者號碼
(01~05) 後按 [#]

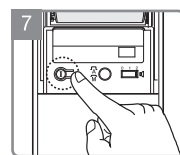


按下遙控器上的登記鍵。按下登記鍵後，待嗶一聲後，按 [#] 鍵完成設定



按 [*] 鍵繼續

或



按 I 鍵結束

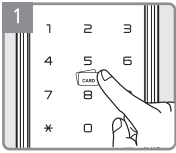
刪除遙控器



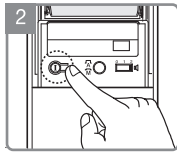
設定

進階模式

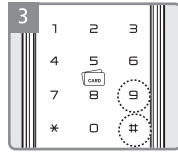
設定遙控模組



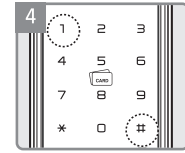
輸入管理者密碼



按 ① 鍵



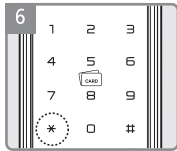
按 [9][#] 鍵



按 [1][#] 鍵以
登記遙控模組

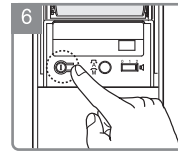


聽到嗶一聲後，按
[#] 鍵完成設定



按 [*] 鍵繼續

或



按 ① 鍵結束

刪除遙控模組

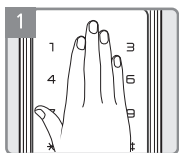


使用方法

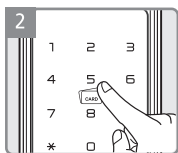
一般模式

進階模式

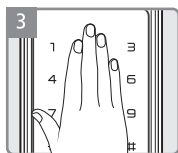
以密碼開門



以手掌輕觸
前面板

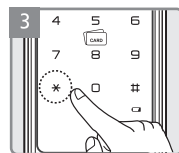


在鍵盤上
輸入登記的密碼



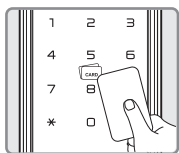
以手掌再次輕觸
前面板

或



按[*]

以卡片鑰匙開門



將已登記的卡片鑰匙
輕靠讀卡機部分

確認門是否打開!



請於使用者密碼登記後，檢查門扇是否能以此密碼正常開啟。

使用方法

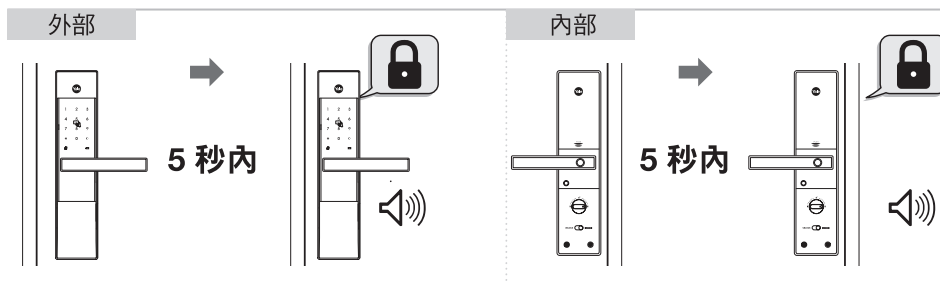
一般模式

進階模式

上鎖

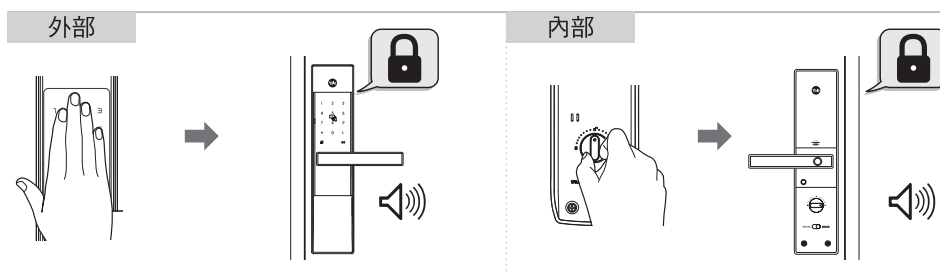
※ 請確認自動／手動上鎖狀態。

》自動上鎖模式 (預設)



當進入自動上鎖模式時，自動上鎖感應器在偵測到門扇關閉 5 秒內即自動上鎖。

》手動上鎖模式



以手掌輕觸鍵盤，門即上鎖

使用主體上的手動旋鈕

▲ 注意

· 因自動上鎖功能無法於手動上鎖模式時作用，請於外出時確認門已上鎖。

使用方法

一般模式

進階模式

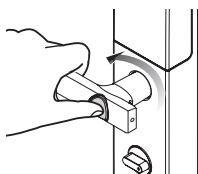
從內部開鎖

安全把手設定不是預設模式

》於安全把手鈕彈起時，開啟門扇

持續按壓安全把手按鈕，同時轉動把手以開啟門扇。

安全把手按鈕位於內側把手。



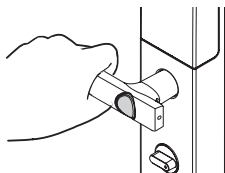
(關閉)



(開啟)

》於安全把手鈕下壓時，開啟門扇

轉動內部把手，開啟門扇



(關閉)



(開啟)

▲ 重要

· 請務必熟悉安全把手的操作方式，防範未然。

使用方法

一般模式

進階模式

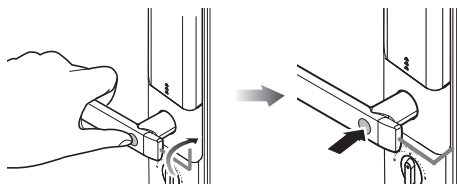
安全把手設定

此技術可防止強行在門上鑽孔並試圖開鎖。

› 停用安全把手

打開電池蓋並取出六角板手。

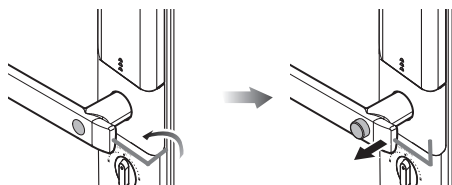
持續按壓安全把手按鈕，同時使用六角板手旋轉把手旁的螺栓至關(Closed)的位置。



› 啟用安全把手

打開電池蓋並取出六角板手。

使用六角板手旋轉把手旁的螺栓至開(Open)的位置，直到安全把手按鈕完全彈出為止。



☞ 備註

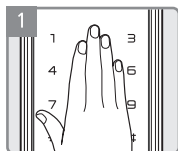
- 請注意，把手的螺絲是固定的，並不會因為安全把手設定而與門扇脫離。

使用方法

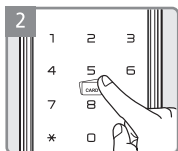
一般模式

使用虛位密碼功能開門 (僅限於一般模式)

這是一個讓您避免意外洩漏密碼的安全設置；
僅供使用者及訪客密碼使用，不可搭配一次性密碼使用。



以手掌輕觸前面板

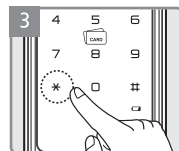


方法 ①

輸入 虛位數字 → 密碼

方法 ②

輸入 密碼 → 虛位數字



按 [*] 鍵確認或以
手掌再次輕觸鍵盤
以確認

使用方法

一般模式

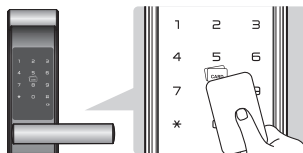
進階模式

外部強制上鎖

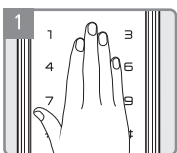
當外部強制上鎖功能啟用時，警報會於有人試著按壓把手開門時響起。

》外部強制上鎖設定-卡片鑰匙

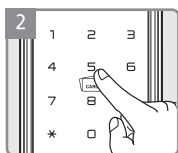
將卡片鑰匙輕觸 [卡片讀卡機] 5 秒，直到聽到 3 聲嗶聲。



》外部強制上鎖設定-使用者密碼 (一次性密碼除外)



1 以手掌輕觸前面板



2 在鍵盤上輸入登記的使用者密碼

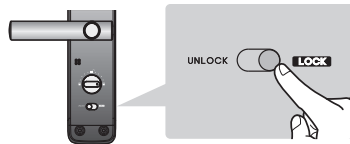


3 長按 [#] 鍵 5 秒
(會發出 3 次嗶聲)

內部強制上鎖

當內部強制上鎖模式啟用時，電子鎖鍵盤無作用。

一旦有人嘗試以密碼或是卡片鑰匙開門進入，警示嗶音會響起。



備註

- 當外部強制上鎖功能開啟，若嘗試從屋內按壓把手開門，警示音會響起。
- 輸入使用者密碼或以註冊的卡片鑰匙輕觸讀卡機，方可停用外部強制上鎖功能。
- 內部強制上鎖功能僅可於門扇關閉時啟用。

使用方法

一般模式

進階模式

自動／手動上鎖

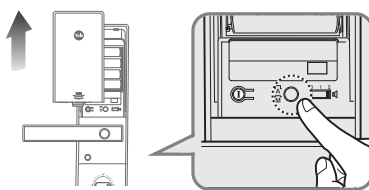
預設為自動上鎖

自動上鎖設定

A 鬆開主體上自動／手動上鎖按鈕以設為自動上鎖

手動上鎖設定

M 按下主體上自動／手動上鎖按鈕以設為手動上鎖

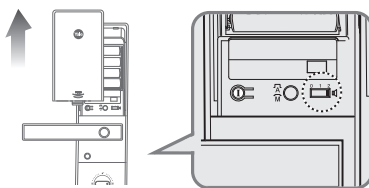


音量調整

預設為高



操作聲音可依音量調整開關進行調整
(2: 高 / 1: 低 / 0: 靜音)



備註

- 即使操作聲設為「靜音」，錯誤警示音及警報還是會響起。

使用方法

一般模式

進階模式

入侵警報

入侵警報: 若有人在電子密碼鎖上鎖狀態下，試圖破壞門鎖進入時，警報音會響起。

關閉警報

- 方法 ① 輸入登記的使用者密碼
- 方法 ② 長按 ① 按鈕 5 秒
- 方法 ③ 輸入登記的卡片鑰匙



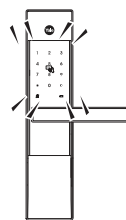
三分鐘自動鎖死功能

一旦進入三分鐘自動鎖死狀態，電子密碼鎖將會關閉，不允許任何操作行為。

在輸入有效密碼或是卡片鑰匙五 (5) 次失敗後，將進入三分鐘自動鎖死狀態。

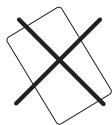
解除三分鐘自動鎖死狀態

- 方法 ① 按 ① 鍵
- 方法 ② 壓下內部把手

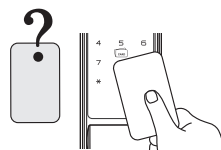


遺失卡片鑰匙

若遺失卡片鑰匙，您必須重新登記其他卡片，以作廢遺失的卡片鑰匙。
(僅適用於一般模式)



遺失卡片鑰匙



重新登記卡片鑰匙

備註

若是遺失或未攜帶卡片鑰匙，請輸入密碼

※ 若因未登記任何密碼，導致必須破壞門鎖以進入，相關責任將由使用者負責。

使用方法

一般模式

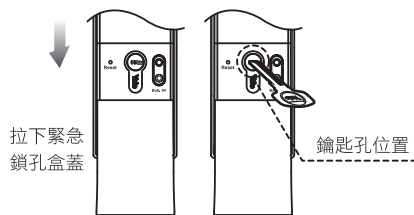
進階模式

緊急機械式鑰匙操作

電子密碼鎖發生問題時，請以機械式鑰匙操作。

例如：

- 忘記使用者密碼
- 電子迴路異常

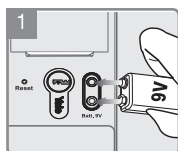


緊急電源

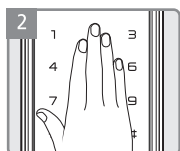
電力耗盡時，緊急供電

若是電池電力耗盡，可使用如圖示之 9V 電池開鎖。

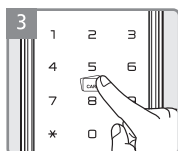
› 供應緊急電源



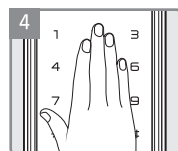
將 9V 電池置於緊急電源供應端子上



以手掌輕觸鍵盤



在鍵盤上輸入登記密碼



以手掌輕觸鍵盤或按 [*] 鍵以確認並且更換電池

電源供應

1 使用期限

本產品使用四顆 1.5V 鹼性 AA 電池。以每天使用 10 次計算，預估電池可連續使用長達 1 年。
(建議您使用合格的鹼性電池)。

一比一實際尺寸

1.5V(LR6) 鹼性AA電池

2 低電量警示

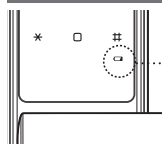
下列情形發生時，需更換所有電池：

- * 鍵盤上的低電量 LED 警示燈閃紅燈時
- * 低電量通知訊息顯示時

電池若更換為不正確的類型會有爆炸的風險。

請依照國家規範或所在地回收規定，回收廢棄的電池。

低電量(紅燈)



備註

- 電池壽命會因環境溫度、濕度、使用頻率、及電池品質而有所不同。
- 請勿使用可充電式電池。僅建議使用鹼性電池。

